

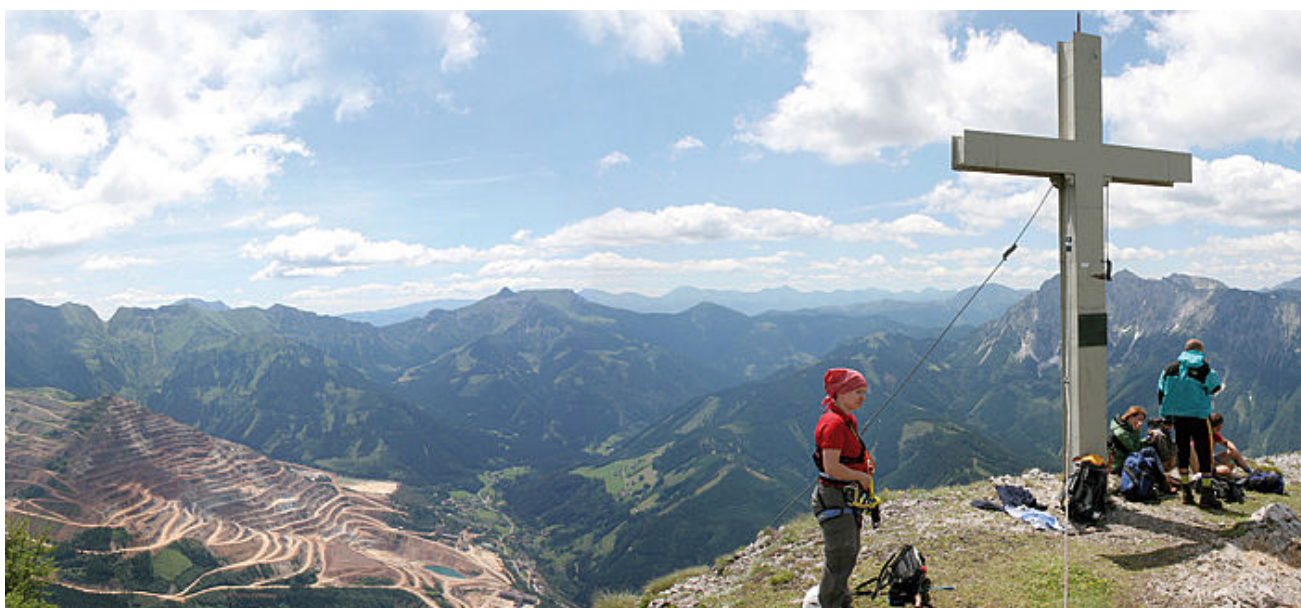


## Zájezd do Rakouska

verze 1.01

# Eisenerzer Alpen 2013

Österreich > Steiermark > Eisenerzer Alpen  
t.j. Rakousko > Štýrsko > Železnorudské Alpy



*Jižní pohled z hory Pfaffenstein, 1.871 m směrem na Eisenerz s rudnými doly Erzberg, 1.466 m.*

**ve dnech so. 3.8. - ne. 11.8.2013**

**s ubytováním v JUFA-Gästehaus Eisenerz**

Připravil a vede Ivo Stříž

## Obsah:

<b>První informace</b> .....	<b>3</b>
Informace k odjezdu a příjezdu.....	3
Na co by jsi neměl zapomenout ... aneb ‚your checklist‘.....	3
Trasa autobusu .....	3
Pojištění a dělení do skupin .....	3
Ubytování v JUFA Eisenerz.....	4
Všeobecné pokyny pro PT .....	6
Všeobecné pokyny pro VHT.....	6
Mapy a vysvětlivky k popisu .....	8
První pomoc a kontakty .....	9
<b>Poloha naší turistické oblasti v Alpách</b> .....	<b>10</b>
Poloha naší turistické oblasti v Rakousku .....	11
<b>Popisy tras v pohoří</b> .....	<b>12</b>
1. den - Trasy v pohoří Hochschwab .....	13
2. den - Trasy v pohoří Hochschwab.....	15
3. den - Trasy v pohoří Eisenerzer Alpen.....	17
4. den - Trasy v pohoří Eisenerzer Alpen.....	19
5. den - Trasy v pohoří Ennstaler Alpen .....	21
6. den - Trasy v pohoří Ennstaler Alpen .....	23
7. den - Trasy v pohoří Hochschwab.....	25
<b>Náhradní nebo také jiný, než hlavní program</b> .....	<b>27</b>
Když nebude svítit sluníčko, co teď? .....	27
<b>Můj pomocník</b> .....	<b>30</b>
Helmut Mohr .....	30
<b>Místopis s dalšími zajímavostmi v okolí</b> .....	<b>31</b>
Eisenerz.....	31
Frauenmauerhöhle.....	31
Wasserloch-Klamm.....	32
Zwettl .....	32
<b>Závěr</b> .....	<b>34</b>

## První informace

### Informace k odjezdu a příjezdu

Odjíždíme autobusem v sobotu dne **3. srpna 2013 v 7:00 hod.** z *Pardubic* od hlavního nádraží ČD (autobus stojí před zahrádkou restaurace *La Rocket*). Nástupní zastávka mimo *Pardubice* je v *Chrudimi* v 7:15.

Vracíme se v neděli dne **11. srpna 2013**. Příjezd autobusem do *Pardubic* k hlavnímu nádraží ČD (k zahrádce restaurace *La Rocket*) **kolem 17 hod.** Cesta zpět bude stejná jako tam a bude bez velkých zatávek.

..... [^zpět na obsah^](#) .....

### Na co by jsi neměl zapomenout ... aneb ‚your checklist‘

- pojištění léčebných výloh v zahraničí, popř. připojištění do 2.500 m
- pojištění pro klettersteigy - I.a sk. bude chodit každý den jištěné cesty, tzv. ‚via ferata‘
- peníze na vstupné (ca. 5,- € + pro náhradní program 15,- €)
- peníze na konzumaci (80,- až 150,- €)
- navštívíme jeskyni (1 hod, 4°C, je bez osvětlení) = teplé oblečení, čelovka/baterka
- na pokoji není lednice = vezmi si zásoby na oběd, které nepotřebují chladno
- na pokoji se nesmí vařit v konvici voda = v případě požáru jsi za něj zodpovědný
- doklad o totožnosti, průkaz *KČT* a *Eurobeds* – člověk nikdy neví
- pevná kotníková obuv, funkční pláštěnka, popř. trekové hole (!)
- vezmi si dostatečné zásoby na oběd, protože u snídaně dostaneš jen jídlo, které tam sníš
- jede nás jen 20 turistů a řidič klimatizovaným minibusem s přívěsem pro zavazadla (!)

..... [^zpět na obsah^](#) .....

### Trasa autobusu

#### Cesta:

tam i zpět je stejná a měří 371 km. Pojedeme mimo dálnici a cesta bude trvat 6 hod. + povinné autobusové přestávky v někde v *Česku* a *Rakousku*, prohlídka městečka *Zwettl* a pokud vyjde čas i jezera *Lunzer See*. Příjezd do *JUFA Eisenerz* kolem 17 hod.

#### Průběh trasy:

*Pce* >> *Chrudim* (11,5 km) >> *Havlíčkův Brod* (42,5) >> *Jihlava* (27,5) >> *Telč* (31) >> *Slavonice* (25,5) x *Dobersberg* (10) >> *Waidhofen/Thaya* (13) >> *Zwettl* (30) >> *Ybbs/Donau* (66,5) >> *Purgstall/Erlauf* (16) >> *Lunz am See* (30) >> *Eisenerz* (64,5).

#### Zavazadla:


tentokrát máme pro zavazadla dosti místa, bude připojen vlek pro kufry a batohy. Autobus nás dopraví až na místo ubytování. Budete-li mít sebou elektrické spotřebiče dřívějšího data výroby, nezapomeňte si vzít adaptéry na rakouské zásuvky. Rozdíl je v tom, že tvá zástrčka musí být na straně, vedle kolíků, zploštělá (rakouská [zástrčka](#) a [zásuvka](#)).

..... [^zpět na obsah^](#) .....

### Pojištění a dělení do skupin

Dělení skupin pro zájezd *Eisenerzer Alpen 2013* bude odlišné od minulých, protože jede jen

malý počet účastníků a to více méně zdatných turistů:

- |                |  |   |
|----------------|--|---|
| I.a sk.        | klettersteig, patřící do VHT, je jištěná cesta nebo-li feráta, jsou potřeba úvazky, brzda a helma                              |  |
| I.b sk.        | pěší turistika patřící do VHT, popř. obtížnost A-B, t.j. chůze v náročnějším terému, jistá chůze, přidržení za lano nebo řetěz |   |
| II. + III. sk. | pěší turistika (PT), 300-800 m převýšení s možností kdykoliv se vrátit   |   |

#### Úrazové pojištění:

Proti úrazu jsou všichni účastníci zájezdu pojištěni na základě pojistné smlouvy mezi ČSTV a KOOPERATIVOU pojišťovnou a. s. Členové KČT si mohou navíc individuálně uzavřít zvýhodněné úrazové pojištění u UNIQA, pojišťovny a. s., č. 3559000163 (plné znění smluv a informace o rozsahu pojistného krytí je na [www.kct-slovan-pardubice.info](http://www.kct-slovan-pardubice.info) >> Dokumenty >> Společné >> POJISTNÉ SMLOUVY).

#### Pojištění léčebných výloh v zahraničí:

Individuální pojištění léčebných výloh v zahraničí je pro tento zájezd **povinné**. Pojištění si můžeš zajistit i u našeho člena Petra Nikla mailem před odjezdem.

V případě zájmu pošli mail na adresu [nikl.petr@seznam.cz](mailto:nikl.petr@seznam.cz) do pátku 2.8.2013 včetně. Zde uveď jméno, příjmení a rodné číslo a zvolenou variantu pojištění. Otázky na telefonu +420 732 984 855. Kartičku o tvém pojištění dostaneš oproti zaplacení hodnoty vybrané varianty přímo jemu. Bez rizikového pojištění se nemůžeš zúčastnit klettersteigu daný den. [Přehledné informace](#) o těchto druzích pojištění od Petra Nikla.

#### Peníze:

- na vstupné pro hlavní program budeš potřebovat jen 5,- EUR (Frauenmauerhöhle, 7. den)
- pro náhradní program v případě špatného počasí budeš potřebovat asi 15,- EUR
- pro tvou konzumaci a na nezbytné nákupy doporučuji 80,- až 150,- EUR

..... ^zpět na obsah^ .....

## Ubytování v JUFA Eisenerz

#### Adresa:

JUFA Eisenerzer Ramsau Almerlebnishof  
Ramsau 1  
A-8790 Eisenerz

tel: +43 5 7083 340  
fax: +43 5 7083 341  
e-mail: [eisenerz@jufa.eu](mailto:eisenerz@jufa.eu)  
internet: <http://www.jufa.eu>



Penzion/hotel leží o samotě asi 150 m od „slepé“ silnice a ca. 250 m od hostince *Pichlerhof*. Výhodou je, že penzion leží uprostřed našich výletů. To je vidět na tom, že autobus najezdí za 7 dní se všemi skupinami tam i zpět jen 270 km. Parkoviště pro autobus je v areálu. Penzion leží v severním *Steiermaku* (*Štýrsku*) a je vzdálen vzdušnou čarou od *Freinerhofu* (paní *Elisabeth*) přes pohoří *Hochschwab* pouhých 60 km. Nadmořská výška je přesně 1.000 m.

Je to více budov s různými účely. Mají zde 137 lůžek v 2-5 lůžkových pokojích se sprchou, WC a kabelovou TV. Penzion dále disponuje společenskou místností, útulnou restaurací, kavárnou s internetem, místností pro děti, ohništěm pro táborák, saunou, místností pro semináře s promítacím plátnem (obr. dole) a umělou stěnou na lezení. Tento penzion je postaven z přírodních materiálů a jeho architektura je volena tak, aby zapadl do okolní krajiny.



Na pokojích, se podle informací od provozovatele, nesmí ohřívat voda v rychlovarných konvicích, aby nedošlo k požáru. Zapříčiníš-li nehodu, budeš také za její následky finančně zodpovědný. Ručníky a lůžkoviny jsou součástí ubytování, není nutno brát sebou.

Máme zde polopenzi, snídaně bude od 7:00 – 10:00 a večere od 18:00 - 20:00 hod. (naše úprava), jen v neděli a v úterý zůstávají do 19:30 (standard). Bar s pitím je otevřen do 22 hod., bude-li potřeba i déle. Jídlo, které bude ke snídani a večeri podávané se může

konzumovat jen v jídelně *JUFA*. Prosim, aby jsi toto dodržoval. Jídlo pro stravu během dne (na túře) je potřeba si dovézt sebou, nebo ho během pobytu nakoupit. V úterý se zastavíme v městě *Eisenerz* nakoupit potraviny aj.

Po večeri, bude-li zájem, budu podávat informace k výletům na další den v objednané místnosti pro semináře.

Cena ubytování i s polopenzí je 41 €/den pro všechny stejná (po přepočtu  $8 \times 41 \times 25,86 = 8.500,-$  Kč) + za dopravu ( $33.000 / 20 = 1.700,-$  Kč). Celková cena zájezdu (přesto, že koruna klesla) bude kolem 10.200,- Kč. Vyúčtování proběhne hned po návratu do *Pardubic* a žádám vás, aby jste po vyzvání *Dášou Ehrenbergerovou* neprodleně proplatili zbývající částku.

..... [^zpět na obsah^](#) .....

### Všeobecné pokyny pro PT

Před zájezdem doporučuji absolvovat lékařskou prohlídku. Každý **účastník se zájezdu účastní na vlastní nebezpečí** a během akce musí dodržovat pokyny vedoucího.

Všichni účastníci zájezdu by ve vlastním zájmu měli být oblečení a obuti tak, aby je nepřekvapilo náhlé zhoršení počasí v horském terénu. Nezapomeňte ani na svoji osobní lékárničku. Při turistických přesunech na horách je také nutno dbát na pitný režim.

..... [^zpět na obsah^](#) .....

### Všeobecné pokyny pro VHT

Kromě těchto pokynů platí i pokyny uvedené nahoře v kapitole „*Všeobecné pokyny pro PT*“. Jištěné cesty po skalách jsou německy nazývané „*Klettersteig*“, italsky „*Via Ferrata*“. Jsou to cesty na přírodních nebo umělých skalních stěnách jištěné ocelovým lanem, železnými žebříky, kovovými hřeby a skobami. První klettersteig v *Evropě* byl postaven v roce 1843 na *Dachstein*. Dále byly používány v I. světové válce (*Rakousko vs. Maďarsko* a *Jižní Tyroly vs. Itálie*) při bojích v hornatých oblastech a k zásobování vojáků potravinami a municí. Moderní klettersteigy se liší od dřívějších atraktivností nebo stupněm obtížnosti (jako jsou lanové mosty).

Chceš-li se na tomto zájezdu zúčastňovat výletů s I.a sk. potřebuješ mít kompletní klettersteigové vybavení. To se skládá z ústrojí pro jištění (úvazků, sedací a prsní) a ústrojí pro bezpečnost (funkční brzda, helma pro lezení a popř. rukavice).

Úvazky, které oblékáš na sebe, jsou ústrojím pro jištění:

sedací úvazek, prsní úvazek a smyce. Červené lano (prostřední obr. dole) uchycené na smyci je část brzdy.

Prsní úvazek je nutný v tom případě, bereš-li si ruksak na klettersteig. Také pro silnější osoby, které nedopnou úvazek správně až do pasu je doporučováno používat dodatečně prsní úvazek. Tento zabrání v obou případech „vyklouznutí“ osoby jen ze sedacího úvazku při pádu a otočení se hlavou dolů.

Smyce spojuje sedací a prsní úvazek a posunuje těžiště zavěšení nad pás. Je znázorněna černě na prostředním schématickém obrázku.



Sedací úvazek.



Schéma oblečení úvazků.



Prsní úvazek.

Ústrojím pro bezpečnost jsou:  
funkční brzda, helma pro lezení a popř. rukavice.



Brzda (tlumič).



Přendávání obou karabin přes ukotvení lana na klettersteigu.

Je důležité myslet na to, že při oblékání úvazků u nástupu na klettersteig je třeba si **nejdříve** nasadit helmu. Ta zabrání úrazům při padání kamenů od lidí, kteří lezou před tebou! V běžné praxi je doporučována skořepinová helma. Helma s *EPS*-pěnou má nevýhodu v tom, že když zabrání úrazu hlavy při pádu většího kamene, výplň z *EPS*-pěny může prasknout a celá helma se musí vyměnit.



Skořepinová helma.



Helma s EPS-pěnou.



Rukavice pro klettersteig.



Klettersteig v praxi.

Při chůzi na klettersteigové cestě jsou na hladkých stěnách skal zakotveny kolíky (trny), po kterých jdeš a současně se jistíš na ocelovém laně pomocí karabin. Nezapomeň, že musíš být zajištěn vždy **nejméně jednou** karabinou na ocelovém laně.

Pro usnadnění stoupání jsou na stěnách připevněny žebříky, kde se jistíš karabinami na ocelovém laně vedle žebříku nebo na příčkách samotného žebříku.

Popis klettersteigového setu a nebezpečí na klettersteigových cestách je také popsáno na internetových stránkách *Slovanu* v sekci „[Dokumenty](#)“.

K těmto trasám zde uvádím tabulky s [klettersteigovými](#) stupni obtížnosti (jako A, B, C, D, E, apod.) a s [horolezeckými](#) stupni obtížnosti (jako I, I+, II. příp. 1, 1+, 2, apod.).

..... [^zpět na obsah^](#) .....

### Mapy a vysvětlivky k popisu

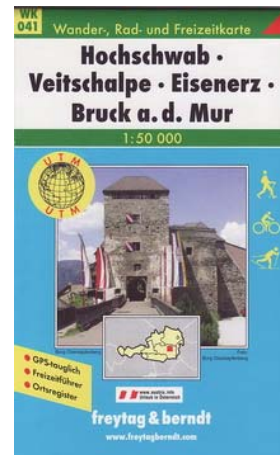
Doporučuji mapy edice „*freytag & berndt*“, podle kterých jsem propozice také zpracovával:

- *Hochschwab • Veitschalpe • Eisenerz • Bruck a. d. Mur*, 1:50.000, vydání 2008, WK 041, platnost do 12/2011
- *Gesäuse • Ennstaler Alpen • Schoberpass*, 1:50.000, vydání 2011, WK 062, platnost do 2013



Cena jednotlivých map, v obchodě *freitag & berndt* ve Vídni v červenci 2012, byla 7,95 €. Přiložen je průvodce přírody v dané oblasti, seznam obcí a měst s PSČ, cykloturistických cest a cest pro horská kola, GPS-body a UMT. Více na <http://www.freitagberndt.cz/>.

Pro každý den uvádím výchozí body, občerstvení a trasy rozdělené podle skupin. Shrnutí popisu trasy je ve fialovém rámečku. Údaje o nadmořské výšce (m n. m.) jsou uvedeny v kulatých závorkách, tak jako světové strany psané velkými písmeny. *Názvy a jména*, např. měst, pohoří, hor jsou označena kurzívou. Některé informace jsem převzal a přeložil z německých internetových stránek. Denní výlety budou vedeny kvalifikovanými vedoucími turistiky z odboru KČT Slovan Pardubice. Časový rozpis pro jednotlivé dny (snídaně, odjezd a příjezd autobusu, doba večere, atd.) bude vydán zvlášť na jedné stránce.



..... [^ zpět na obsah ^](#) .....

## První pomoc a kontakty

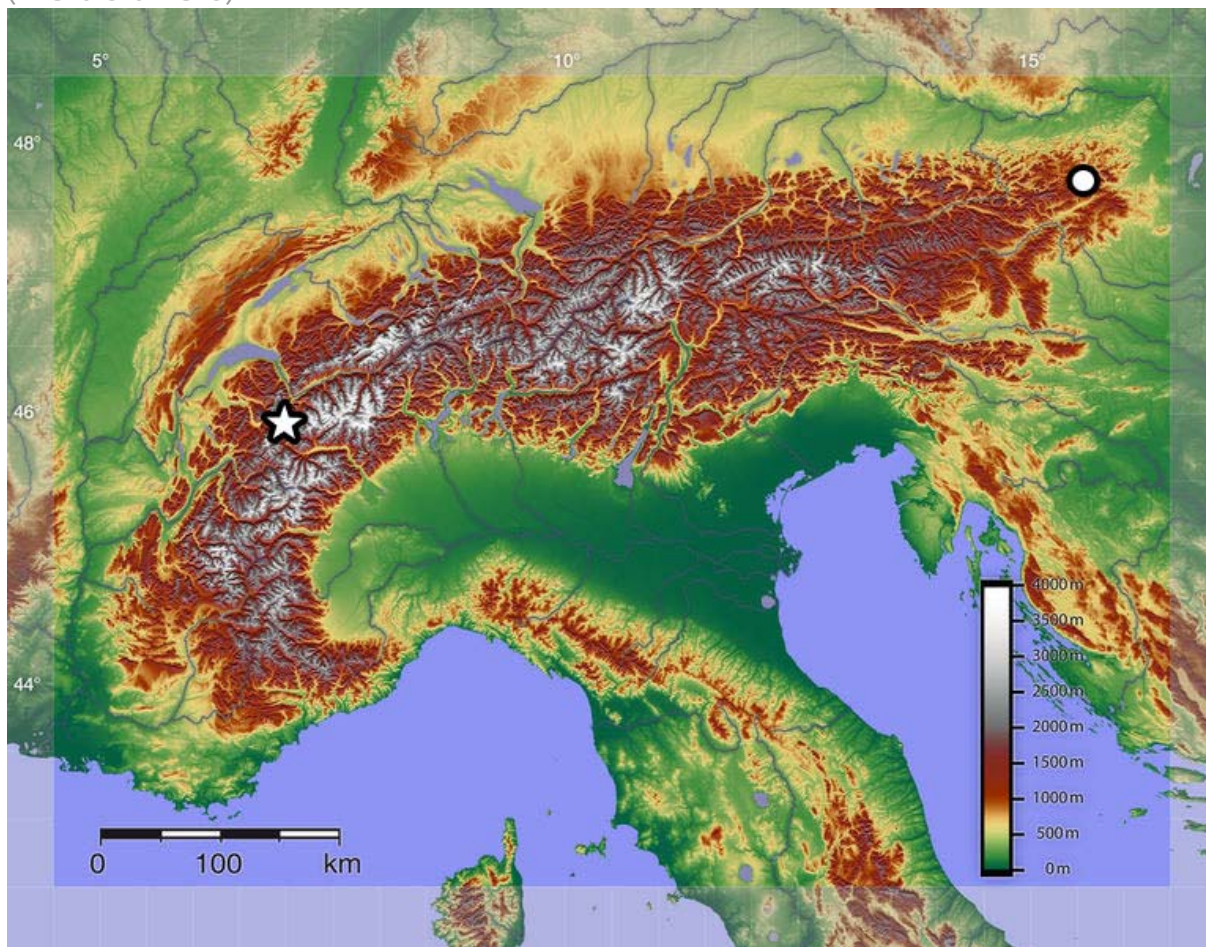
Telefon horské služby v Rakousku (volit bez předčísli) .....	140
Můj mobil v Rakousku (Ivo Stříž) .....	+43 (680) 32 000 28
Mobil řidiče autobusu (Štefan Stojka) .....	+420 (605) 410 452



..... [^ zpět na obsah ^](#) .....

## Poloha naší turistické oblasti v Alpách

Reliéf *Alp* s naší polohou (kolečko vpravo) a polohou nejvyšší hory *Alp*, *Mont Blanc*, 4.807 m (hvězdička vlevo):



Hlavní údaje pohoří *Alp* jsou:

<b>Alpy</b>	
Nejvyšší bod	<a href="#">Mont Blanc</a> (4.807 m)
Délka	1.200 km
Rozloha	180.000 km <sup>2</sup>
Nadřazený celek	<a href="#">Alpsko-himálajská soustava</a> je tzv. geomorfologický systém na zemském povrchu
Podřazené celky	Západní Alpy, <a href="#">Východní Alpy</a>
Alpské Státy	<a href="#">Francie</a> , <a href="#">Německo</a> , <a href="#">Švýcarsko</a> , <a href="#">Lichtenštejnsko</a> , <a href="#">Rakousko</a> , <a href="#">Itálie</a> , <a href="#">Slovinsko</a>
Alpské Povodí	<a href="#">Rhône</a> , <a href="#">Rýn</a> , <a href="#">Inn</a> , <a href="#">Dunaj</a> , <a href="#">Pád</a>
Sousední celky	<a href="#">Hercynská pohoří</a> , <a href="#">Karpáty</a> , <a href="#">Apeniny</a> , <a href="#">Dinárské hory</a> .

## Poloha naší turistické oblasti v Rakousku

Rakouské *Alpy*, které tvoří ze dvou třetin povrch [Republiky Österreich](#) řadíme horopisně do *Východních Alp* (viz tabulka nahoře). Hlavní hřeben *Východních Alp* je téměř 500 km dlouhý a táhne se přes území několika států včetně *Rakouska*. *Alpy* se dále geologicky dělí na *Severní vápencové Alpy*, *Centrální krystalické Alpy* a *Jižní vápencové Alpy*. Naše oblast leží v *Severních vápencových Alpách*, jejichž nedílnou součástí jsou *Dolnorakousko-Štýrské vápencové Alpy*, ve kterých navštívíme čtyři různá pohoří.

Pro orientaci uvádím schematickou mapku [Rakouska](#). Území, kde budeme provádět naše výlety, leží v nejsevernějším cípu *Steiermarku* a v pohraničním pásmu *Niederösterreichu*. Je označeno zeleným obdélníkem. Město *Eisenstadt*, kde jsem zajistil naše ubytování, je označeno zelenou tečkou. Pro vaši orientaci jsem označil tři známé vysoké hory červenou tečkou, jménem a nadmořskou výškou:



*Steiermark* ([Štýrsko](#)) je druhá největší rakouská spolková země (z devíti spolkových zemí) s plochou 16.388 km<sup>2</sup> a má kolem 1,2 mil. obyvatel. Z toho žije 240.000 v hlavním městě *Graz* ([Štýrský Hradec](#)), které je v *Rakousku* druhé největší. *Steiermark* je ze severu ohraničen horským útvarem *Kalkalpen* (vápencové *Alpy*) zahrnující *Dachstein*, *Totes Gebirge* (Mrtvé pohoří), *Ennstaler Alpen*, *Hochschwab*, *Schneeberg* a *Rax*. Na hranici se spolkovou zemí *Oberösterreich* leží nejvyšší hora *Steiermarku* *Hohe Dachstein* (2.996 m). Řeka [Mürz](#) (*Muřice*) je hlavní řekou této země, svádí 2/3 štýrského povodí a ústí do řeky *Drau* (*Drávy*), která se v *Chorvatsku* vlévá do *Dunaje*.

V okolí městečka *Eisenerz* navštívíme ve východních *Alpách* tři pohoří s jedním Národním parkem. Jsou to *Eisenerzer Alpen*, *Göstlinger Alpen*, *Hochschwab* a *NP Gesäuse*. Nadmořská výška se pohybuje od 630 m (*Leopoldsteiner See*) a 2.217 m (*Lugauer*).

..... ^zpět na obsah^ .....

## Popisy tras v pohoří

Zde jsou podrobně popsány jednotlivé trasy pro každý den a pro každou skupinu. Trasy jsem popisoval podle mapy od křižovatky tur. značek po další křižovatku. Nejprve Tě chci seznámit se zkratkami, které používám v textu popisu tras.

### Vysvětlivky ke zkratkám v popisu tras:

- čer.** zn. nebo **žl.** zn. .... značení turistických tras např. červenou nebo žlutou značkou. Barvu turistického značení v popisu trasy uvádím jen, když se barvy značení v průběhu trasy mění
- 853/855** ..... turistické trasy v *Rakousku* jsou označovány čísly, protože většina tras je v mapách značena jen červeně
- na kříž. .... na křižovatce
- na sil. č. 27..... na silnici číslo 27
- na (S), na (JZ) ..... dále směrem na sever nebo na jihozápad
- (**2,7km, 700 m**) ..... vzdálenost a převýšení mezi uvedenými místy (od jedné závorky ke druhé) v popisu tras
- stezka ..... toto slovo používám pro označení kamenité vysokohorské cesty, která je částečně jištěná, ale úvazky se zde nemusí používat
- Klamm*, *Schleierfall*, ..... podtržená slova zobrazená modře nebo černě znamenají odkazy na internetové stránky nebo na stránky v textu
- Waxriegelhaus** ..... tučná a podbarvená slova označují významné orientační body, kterým směrem trasa pokračuje.

Barvy značení turistických cest v mých propozicích jsou uvedeny podle označení v mapách edice „*freytag & berndt*“ WKo62 a WKo41. Liší-li se barva turistického značení tras v mém popisu tras od značení na mapě, pak můj popis odpovídá skutečnosti.

Pro lepší viditelnost detailů na diagramech si zvětši tyto stránky na 200 %.

..... [^ zpět na obsah ^](#) .....



## 1. den - Trasy v pohoří Hochschwab

Výchozí bod:

- I.a + I.b sk.:** parkoviště na *Austrasse*, na severu města *Eisenstadt*  
ca. 47°32'43,09''N, 14°53'47,79''O, od *JUFA* 7 km = 9 min. autobusem.
- II. sk.:** hostinec *Zur alten Mühle*, *Eisenstadt*, na silnici č. 115  
ca. 47°33'35,96''N, 14°51'58,68''O, od I. sk. 4 km = 5 min. autobusem.

Mapa: F&B, *Gesäuse • Ennstaler Alpen • Schoberpass*, WKo62, 1:50.000

Občerstvení: II. sk. hostinec *Zur alten Mühle* a *Leopoldsteinersee-Stüberl*

Vysvětlivky ke zkratkám uvedené v následujícím popisu tras jsou na straně 12.

Hochschwab: **I.a sk. – Eisenerzer Steig-KS, Pfaffenstein:** neděle, 1. den

Stupeň obtížnosti: klettersteig, C-D  
Stoupání: 1.100 m, z toho klettersteig 320 m  
Klesání: 1.100 m  
Doba chůze: 8 hod., z toho klettersteig 2:30 hod.  
Délka trasy: 7,3 km



parkoviště **Höhenstrasse** (820 m) >> k lesu na (SV) >> doleva po značce č. **825** směrem na **Markussteig** >> kousek po lesní cestě >> po ca. 200 m odbočit doleva >> překřížit další lesní cestu >> přes jihozápadní svah až k začátku ostrých skal hory *Pfaffenstein* >> u markantní skalnaté slůžky s několika pamětními deskami je rozcestí >> vlevo na **Markussteig** a vpravo na **Eisenerzer Klettersteig** (1.530), [1:45 hod.] N47°33'32'' O14°54'19'', jištění 4/4, (3,1 km, 750 m) >> na konci klettersteigu u křížce na (V) směrem na **Pfaffenstein** (1.871) (1,1 km, 350 m) >> zpět na (J) přes **Schrabachersteig** (*Südwandsteig*), obtížnost B, padání kamení = helma, 160 m, 40 min. >> po č. **826** stále na (J) >> po lesní cestě k silnici **Höhenstrasse** >> parkoviště (820), ze kterého jsme vyšli (3,2 km, -1.100 m). Odjezd do *JUFA* autobusem.



Hochschwab: **I.b sk. – Markussteig, Pfaffenstein:** neděle, 1. den

Stupeň obtížnosti: pěší, A-B  
Stoupání: 1.100 m  
Klesání: 1.300 m  
Doba chůze: 7:30 hod.  
Délka trasy: 11,5 km



parkoviště **Höhenstrasse** (820 m) >> na (SV) k lesu >> doleva po značce č. **825** směrem na **Markussteig** >> kousek po lesní cestě >> po ca. 200 m odbočit doleva >> překřížit další lesní cestu >> přes JZ svah až k začátku ostrých skal hory *Pfaffenstein* >> u markantní skalnaté slůžky s několika pamětními deskami je rozcestí >> vlevo na **Markussteig** a vpravo na

*Eisenerzer Klettersteig* (3,1 km, 700 m) >> po stezce *Markussteig*, obtížnost **A-B** na (SV) >> po č. **824** na (V) směrem na *Pfaffenstein* (1.871) (0,9 km, 400 m) >> zpět na (J) a (Z) po č. **824** >> *Pfaffenlahn* >> stále na (Z) po západním hřebeni >> kříž *Urlaub Kreuz* >> po č. **801a** k *Leopoldsteiner See* (628) >> hostinec *Leopoldsteinersee-Stüberl* (7,5 km, -1.300 m). Odjezd do *JUFA* autobusem.



### Hochschwab: II. sk. – Pfaffenstein, Leopoldsteiner See:

neděle, 1. den

Stupeň obtížnosti: pěší, na trase se jde kdykoliv vrátit  
 Stoupání: až 1.100 m  
 Klesání: až 1.300 m  
 Doba chůze: 7:30 hod.  
 Délka trasy: 13,1 km



parkoviště u hostince *Zur alten Mühle* (650 m) >> kříž *Urlaub Kreuz* >> č. **824** na (V) >> *Pfaffenlahn* >> *Pfaffenstein* (1.871) (5,6 km, 1.100 m) >> zpět zase po č. **824** na (Z) >> kříž *Blauer Herrgott* (775) >> *Leopoldsteiner See*, (V) >> *Leopoldsteinersee Stüberl* (628) (7,5 km, -1.300 m). Odjezd do *JUFA* autobusem.



Pohled z hory *Pfaffenstein*, 1.871 m.

..... [^ zpět na obsah ^](#) .....

## 2. den - Trasy v pohoří Hochschwab

Výchozí bod:

**I.a - II. sk.:** parkoviště u restaurace *Leopoldsteinersee-Stüberl, Eisenstadt*  
ca. 47°34'24,16''N, 14°51'08,75''O, od JUFA 10 km = 13 min. autobusem.

Mapa: F&B, *Gesäuse • Ennstaler Alpen • Schoberpass*, WK062, 1:50.000

Občerstvení: I.a – II. sk. hostinec *Leopoldsteinersee-Stüberl, Jausestation* (u jezera)

Vysvětlivky ke zkratkám uvedené v následujícím popisu tras jsou na straně 12.

Hochschwab: **I.a sk. – Kaiser Fr.-Joseph-KS, Rossloch-KS, Hochblaser:** pondělí, 2. den

Stupeň obtížnosti: klettersteig, D (KFJ), (lanový most) + D-E (Roßloch)

Stoupání: 1.200 m, z toho oba klettersteigy 860 + 70 m

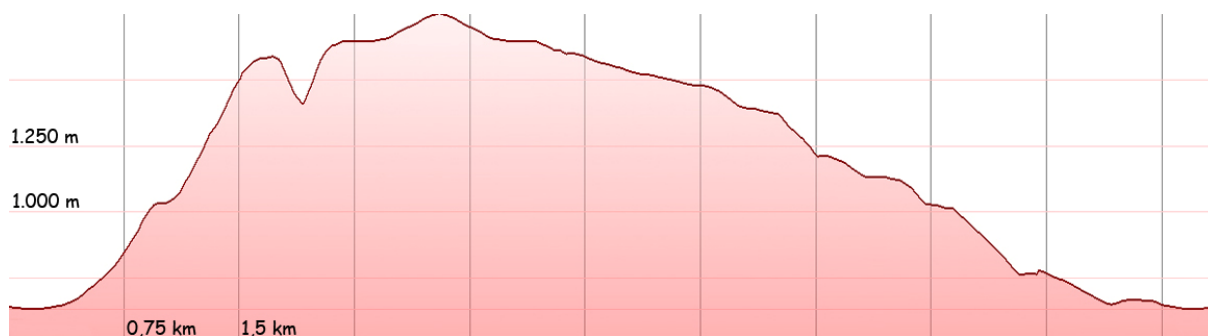
Klesání: 1.200 m

Doba chůze: 10 hod., z toho klettersteig 6:30 hod.

Délka trasy: 7,9 km



z parkoviště vlevo od *Leopoldsteinersee-Stüberl* (628) do kopce k západnímu konci jezera >> přes dřevěný most >> vlevo po **čer. zn. Hochblasersteig** >> krátce po kamenité cestě >> u tabule „**Zum Klettersteig**“ (ke klettersteigu) odbočit doprava >> lesní stezkou prudce nahoru >> na kamenité suti je tabulka „Einstieg“ (vstup na KS) [15 min.]>> **Kaiser Franz-Joseph KS**, jištění 4/4, na konci je lanový most, který se dá obejít (1,7 km, 900 m) >> po KS ca. 20 min. chůze >> rucksak možno nechat před vstupem na **Roßloch-KS**, obtížnost D-E, 70 m, 1 hod., jištění 4/4 >> po KS po č. **822** nahoru, ca. 25 min. >> **Hochblaser** (1.771) (1,4 km, 300 m) >> zpět stejnou cestou po **Hochblasersteig** >> před Roßloch-KS doprava a stále po cestě č. **822** >> v dolní části stezky je obtížnost A-B sjištěním a vystavenými/exponovanými místy >> posledních 15 min. stejnou cestou k jezeru a parkovišti u *Leopoldsteinersee-Stüberl* (628 m) (4,8 km, -1.200 m). Odjezd do JUFA autobusem.



Hochschwab: **I.b sk. – Hochblaser:**

pondělí, 2. den

Stupeň obtížnosti: pěší, A-B, chůze v náročnějším terénu (jistá chůze, přidržení)  
možnost koupání

Stoupání: 1.200 m

Klesání: 1.200 m

Doba chůze: 9:30 hod.

Délka trasy: 12,2 km



z parkoviště vlevo od *Leopoldsteinersee-Stüberl* (628) do kopce k západnímu konci jezera >> přes dřevěný most >> na křiž. doleva po č. **822** na (Z), kde začíná stezka, obtížnost A-B,

nutnost jisté chůze >> **Senkkogel** >> vyjdeme nad horou *Roßloch* směrem na *Hochblaser* >> **Hochblaser** (1.771) (4,8 km, 1.200 m)>> po č. 820 směrem na chatu **Hasenwilzing Hütte** na (Z) >> **Seeau** (659) >> č. 801 + 4 >> kolem potoka *Seeau Bach* >> **Jausestation**, pláž, možnost koupání >> po severní straně *Leopoldsteiner See* zpět na **parkoviště** (628) (7,4 km, -1.200 m). Odjezd do *JUFA* autobusem.



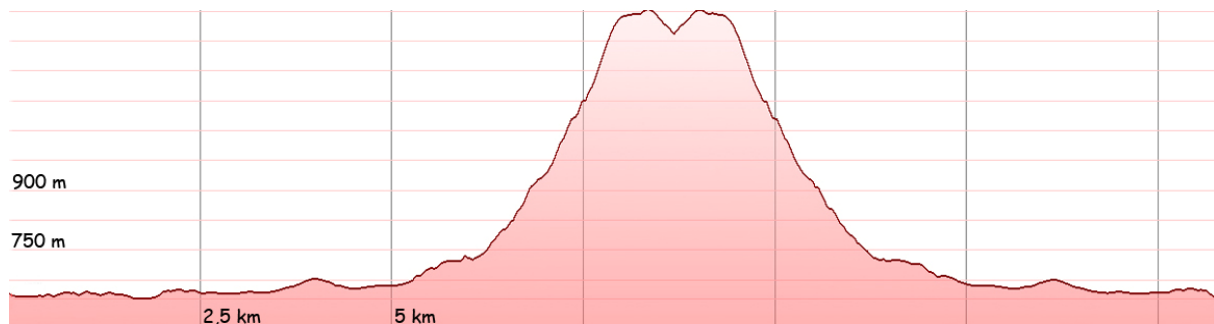
### Hochschwab: II. sk. – Leopoldsteiner See, Hasenwilzing Hütte:

pondělí, 2. den

Stupeň obtížnosti: pěší, na trase se jde kdykoliv vrátit  
 Stoupání: až 750 m  
 Klesání: až 750 m  
 Doba chůze: 7:30 hod.  
 Délka trasy: 15,8 km



z parkoviště vlevo od **Leopoldsteinersee-Stüberl** (628) >> po severní straně *Leopoldsteiner See* č. 801 + 4 >> **Jausestation** >> kolem potoka *Seeau Bach* >> **Seeau** (659) (5,2 km, 130 m) >> po č. 820 směrem na chatu **Hasenwilzing Hütte** (1.346) hezký výhled na jezero (3,5 km, 620 m) >> zde nebo již dříve se obrátit a jít stejnou cestou zpět >> u stánku *Jausestation* je pláž a možnost koupání >> kolem jezera na „P“ u **Leopoldsteinersee-Stüberl** (628) (7,1 km, -750 m). Odjezd do *JUFA* autobusem.



Pohled z výstupu z Kaiser Franz Joseph klettersteigu na Leopoldsteiner See.

..... [^ zpět na obsah ^](#) .....



### 3. den - Trasy v pohoří Eisenerzer Alpen

Výchozí bod:

**I.a + I.b sk.:** pěšky od **JUFA**

ca. 47°30'49,87''N, 14°50'49,32''O

**II. sk.:** **Radmer an der Stube, u kostela**

ca. 47°32'56,61''N, 14°45'49,56''O, od **JUFA** 26 km = 33 min. autobusem.

Mapa: F&B, *Gesäuse • Ennstaler Alpen • Schoberpass*, WK062, 1:50.000

Občerstvení: II. sk. ve vesnici **Radmer an der Stube**

Vysvětlivky ke zkratkám uvedené v následujícím popisu tras jsou na straně 12.

Eisenerzer Alpen: **I.a sk. – Kaiserschild-KS, Hoch Kogel:** úterý, 3. den

Stupeň obtížnosti: klettersteig, D-E, (lanový most)  
 Stoupání: 1.330 m, z toho klettersteig 270 m  
 Klesání: 1.350 m  
 Doba chůze: 10 hod., z toho klettersteig 2:30 hod.  
 Délka trasy: 12,2 km



**JUFA** (1.000) >> údolím cestou č. 4 >> na křiž. lesních cest doprava na **Kaiserschild**, ne rovně na **Radmerhals** (!) >> listnatým lesem stále příkřeji >> až na kamenou suť, kde začíná jistící lano pro stezku **Bärenloch**, č. 683 >> nasadit helmu >> nahoru přes rampu, až bude stezka pozvolnější a bude vidět na skály >> **Kaiserschild KS** začíná přímo na stezce **Bärenloch** [1:45 hod.] >> **Kaiserschild KS**, jištění 4/4, v horní třetině je lanový most, který se da obejít obtížnost **B** (2,7 km, 800 m) >> po KS asi 20 min. k vrcholu **Kaiserschild** (2.084) >> po hřebeni na (S) směrem na **Kaiserwart** >> před ním doleva po č. 83 na (JZ) >> **Hoch Kogel** (2.105) (2,5 km, 550 m) >> po č. 83 na (J) kolem **Hals Kogel** >> **Radmerhals** (1.305) >> hostinec **Gemeinde Alm** >> **JUFA** (1.000) (7 km, -1.350 m).



Eisenerzer Alpen: **I.b sk. – Bärenloch, Hoch Kogel:** úterý, 3. den

Stupeň obtížnosti: pěší, A-B, chůze v náročnějším terénu (jistá chůze, přidržení)  
 Stoupání: 1.150 m  
 Klesání: 1.150 m  
 Doba chůze: 8:00 hod.  
 Délka trasy: 11,5 km



**JUFA** (1.000) >> údolím lesní cestou č. 4 >> na křiž. lesních cest doprava na **Kaiserschild**, ne rovně na **Radmerhals** (!) >> listnatým lesem stále příkřeji >> až na kamenou suť, kde začíná jistící lano pro stezku **Bärenloch**, č. 683 >> nahoru přes rampu, až bude stezka pozvolnější a bude vidět na skály >> stezka **Bärenloch** pokračuje vlevo (**Kaiserschild KS** vpravo) (2,8 km,

**800 m** >> směr *Kaiserwart, Hoch Kogel* >> odbočit vlevo na **Hoch Kogel** (2.105) (**1,7 km, 350 m**) >> po č. **83** na (J) kolem *Hals Kogel* >> **Radmerhals** (1.305) >> hostinec *Gemeinde Alm* >> **JUFA** (1.000) (**7 km, -1.150 m**).



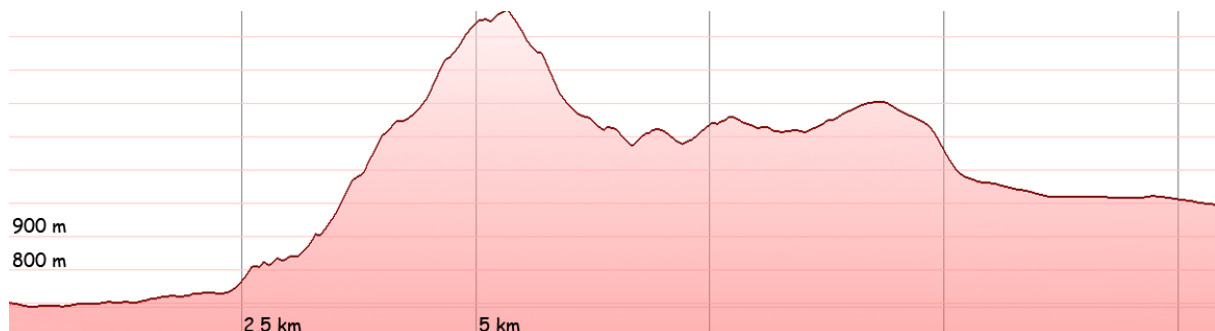
### Eisenerzer Alpen: II. sk. – Böse Mauer:

úterý, 3. den

Stupeň obtížnosti: pěší, v první třetině jde horu *Böse Mauer* vynechat (- 300 m)  
 Stoupání: 1.050 / 750 m  
 Klesání: 750 / 450 m  
 Doba chůze: 7:30 / 6:00 hod.  
 Délka trasy: 12,9 / 10,5 km



„P“ u kostela v **Radmer an der Stube** (729) >> přes silnici, po 300 m doleva na č. **82** >> **Böse Mauer** (1.615) (**5,4 km, 950 m**) >> sestup na **kříž.** s lesní cestou po ní doleva >> směr **Hienharthütte** (**3,7 km, -370 m**) >> č. **601** >> **Radmerhals** (1.305) >> **JUFA** (**3,8 km, -380 m**).



### Eisenerzer Alpen: III. sk. – Hals Kogel nebo Hienharthütte:

úterý, 3. den

Stupeň obtížnosti: pěší  
 Stoupání: 650 / 200 m  
 Klesání: 650 / 200 m  
 Doba chůze: 5:30 / 5:00 hod.  
 Délka trasy: 9,9 / 10,5 km



**JUFA** >> **Radmerhals** (1.305) >> **Hals Kogel** (1.624) a zpět stejnou cestou nebo **JUFA** >> **Radmerhals** (1.305) >> **Hienharthütte** (1.164) a stejnou cestou zpět. Na obou trasách se jde kdykoliv vrátit. Popis je jako návrat skupiny I.a+b (*Hals Kogel*) nebo II. (*Hienharthütte*).

..... ^zpět na obsah^ .....

## 4. den - Trasy v pohoří Eisenerzer Alpen

Výchozí bod:

<b>II. sk.:</b>	„P“ vpravo před vesnicí <i>Präbichl</i> na sil. č. 115 ca. 47°31'26,96''N, 14°56'48,60''O, od JUFA 14 km = 18 min. autobusem
<b>I.a sk.:</b>	„P“ u chaty <i>Hirnalp</i> , obec <i>Trofaiach</i> ca. 47°28'33,81''N, 14°57'56,50''O, od II. sk 18 km = 23 min. autobusem.

Mapa: F&B, Hochschwab • Veitschalpe • Eisenerz • Bruck/Mur, WK041, 1:50.000

Občerstvení: I.a+b sk. chaty *Hirnalp*, *Reichenstein Hütte*  
II. sk. chata *Hirnalp*

Vysvětlivky ke zkratkám uvedené v následujícím popisu tras jsou na straně 12.

Eisenerzer Alpen: **I.a sk. – Grete Klinger-KS, Eisenerzer Reichenstein:** středa, 4. den

Stupeň obtížnosti:	klettersteig, B-C a 1, z <i>Rottörl</i> je možnost zkrácení (- 2:00 hod.)
Stoupání:	1.400/1.200 m, z toho klettersteig 600 m
Klesání:	1.400/1.200 m
Doba chůze:	10:00/8:00 hod., z toho klettersteig 3:00 hod.
Délka trasy:	17,7 /14,2 km



parkoviště u chaty *Hirnalp* (934) >> po č. **601, 6** na (SZ), neznačeno? >> na kříž. doprava na (JV), po chvíli po zn. cestě nad lesní cestou, 20 min. >> **Barbara Kreuz** (1.058) >> po zalesněném hřebeni č. **689** >> k prvním skalám, kde začíná jištění [1 hod.] **Grete Klinger Steig KS**, jištění 4/4 (**4 km, 400 m**) >> **Fahnenköpfl** (1.648) >> *Vordenberger Zinken* (2.010) >> **Rottörl** >> **Eisenerzer Reichenstein** (2.165) (**6,5 km, 1.000 m**) >> **Reichenstein Hütte** (2.128) >> po **605** na (JZ) >> *Kruppenhals* (1.700) >> kolem *Kruppen Alm* (jezíčko) >> **Hirnalp** (934) (**7,2 km, -1.400 m**). Trasu možno zkrátit z *Rottörl* >> po **695** na (JV) >> *Kruppen Alm*. Odjezd do JUFA autobusem.



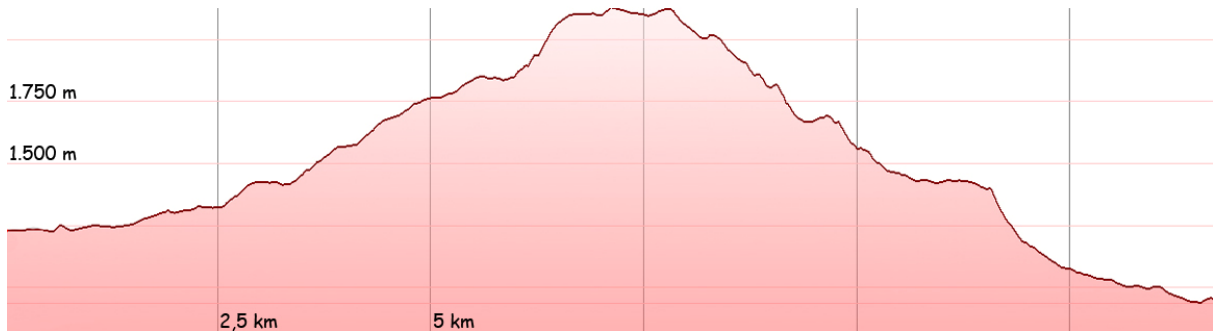
Eisenerzer Alpen: **I.b sk. – Eisenerzer Reichenstein:** středa, 4. den

Stupeň obtížnosti:	pěší, možno zkrátit přes <i>Rottörl</i> (tečkovaně)
Stoupání:	950 m
Klesání:	1.250 m
Doba chůze:	8:30 hod.
Délka trasy:	14,4 km



parkoviště před **Präbichl** (1.232) po 686 >> kolem dolů *Erzberg* >> *Plattenalm* (1.437) >> **Rösselhal** (**5 km, 550 m**) >> *Theklasteig* >> **Eisenerzer Reichenstein** (2.165) (**2 km, 400 m**)

>> **Reichenstein Hütte** (2.128) >> po **605** na (JZ) >> **Krumpenhals** (1.700) >> kolem **Kruppen Alm** (jezíčko) >> **Hirnalp** (934) (**7,4 km, -1.250 m**). Odjezd do **JUFA** autobusem.



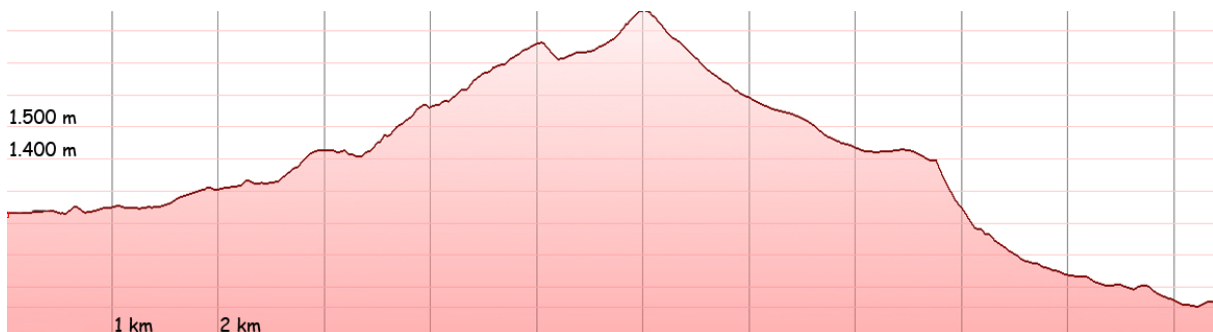
### Eisenerzer Alpen: II. sk. – Rottörl:

středa, 4. den

Stupeň obtížnosti: pěší  
 Stoupání: 750 m  
 Klesání: 1.050 m  
 Doba chůze: 7:30 hod.  
 Délka trasy: 11,5 km



z parkoviště před **Präbichl** (1.232) po **686** >> kolem dolů **Erzberg** >> **Plattenalp** (1.437) >> **Rösselhals** (**5 km, 550 m**) >> po **695** >> **Rottörl** (**1,1 km, 200 m**) >> po **695** na (JV) >> **Kruppen Alm** (jezíčko) >> **Hirnalp** (934) (**5,4 km, -1.050 m**). Odjezd do **JUFA** autobusem.



Vlevo v dáli je hora Pfaffenstein 1.871 m a v pravo dole je vidět kousek hory Erzberg 1.466 m .

..... ^zpět na obsah^ .....

## 5. den - Trasy v pohoří Ennstaler Alpen

Výchozí bod:

**I.a + b sk.:** *Radmer an der Stube, u kostela*

ca. 47°32'56,61''N, 14°45'49,56''O, od JUFA 26 km = 33 min. autobusem

**II. sk.:** „P“ u soutěsky *Kripp-Klamm, Großreifling*

ca. 47°40'31,19''N, 14°42'38,87''O, od I.a sk. 21 km = 27 min. autobusem.

„P“ u soutěsky *Wasserlochklamm, za Palfau, na silnici č. 24*

ca. 47°41'55,04''N, 14°52'24,92''O, od II. sk. 16 km = 21 min. autobusem.

Mapa: F&B, *Gesäuse • Ennstaler Alpen • Schoberpass*, WK062, 1:50.000

**Občerstvení:** I.a+b sk. hostinec *Zum Lugauer*

II. sk. ve vesnici *Großreifling*, popř. *Palfau* a *Eisenerz*

Vysvětlivky ke zkratkám uvedené v následujícím popisu tras jsou na straně 12.

Ennstaler Alpen: **I.a + b sk. – Lugauer:**

čtvrtek, 5. den

Stupeň obtížnosti: pěší, 1, pro zkušené, bez závratí

Stoupání: 1.500 m

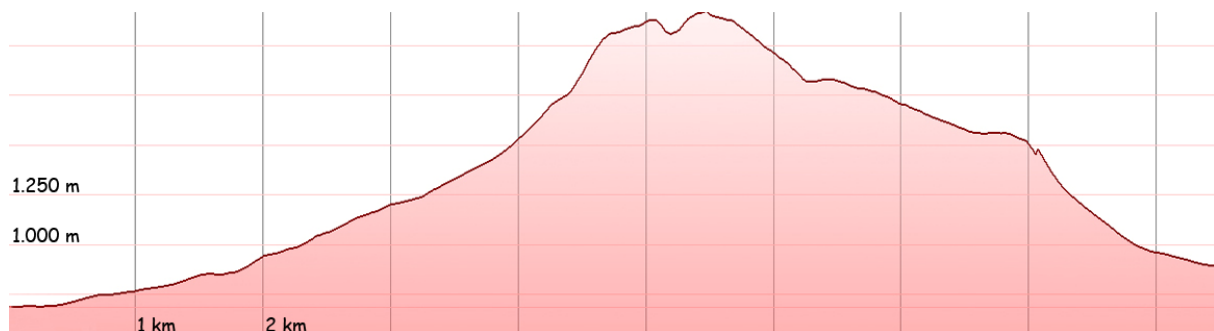
Klesání: 1.350 m

Doba chůze: 10:15 hod.

Délka trasy: 9,5 km



od kostela po č. **601, 4** >> kolem farního domu >> **Pfarralm** >> na kříž. doleva na stezku (obtížnost 1) ze (S) na *Lugauer* >> **Lugauer** (2.217) (**5,4 km, 1.500 m**) >> po č. **668** na (JZ) >> *Lugauerplan* >> **Gspitzter Stein** (1.556) >> po č. **668** na (V) >> **Radmer an der Hasel** >> zastávka u hostince *Zum Lugauer* (898) (**4,1 km, -1.350 m**). Odjezd do *JUFA* autobusem.



Ennstaler Alpen: **II. sk. – Kripp-Klamm, Wasserloch-Klamm, Eisenerz:** čtvrtek, 5. den

Stupeň obtížnosti: pěší

Stoupání: 400 m

Klesání: 1.050 m

Doba chůze: 4:00 /6:00 hod.

Délka trasy: 5,8 /11,5 km

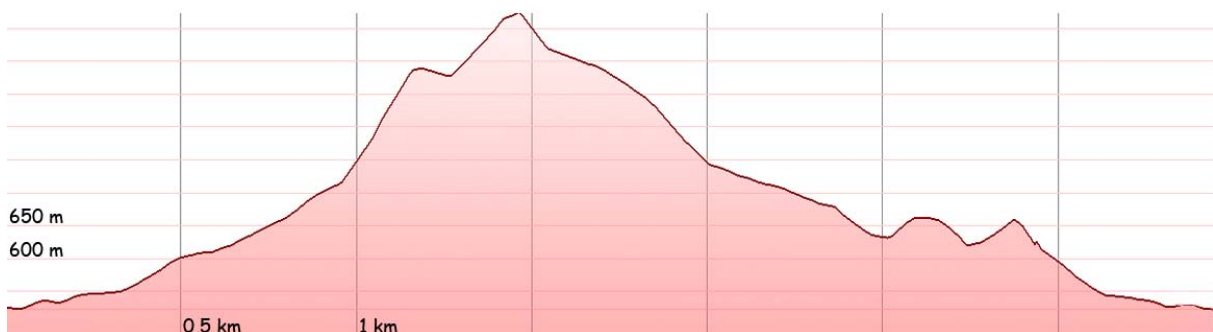


z parkoviště u soutěsky **Kripp-Klamm** >> cesta po dřevěných nástavbách nad řekou *Enns* >> můžeš jít tam a zpět po nástavbě (2 km) nebo udělat kolečko a zpět po louce (2,5 km) >> doba v obou případech je stejná, ca. 45min – 1 hod, převýšení 50 m.

Výškový diagram pro *Kripp-Klamm*:



Přejezd autobusem na „P“ u soutězky **Wasserlochklamm**. „P“ u soutězky *Wasserlochklamm* >> zavěšený most přes řeku *Salza* >> č. 55 >> uprostřed cesty je výstup na vyhlídku >> č. 55 >> *Jägerriedelweg* >> zavěšený most >> „P“. Doba ca. 3 hod, převýšení 350 m.



Po dohodě účastníků přejezd autobus do města **Eisenerz**, kde bude následovat procházka městem s tím, že se bude nejpozději v 17 hod. odjíždět z města do *JUFA* nebo se později přemístíš sám pěšky/taxíkem.



Pohled z Fotografie ze soutězky *Wasserlochklamm*.

..... [^ zpět na obsah ^](#) .....

## 6. den - Trasy v pohoří Ennstaler Alpen

Výchozí bod:

**I.a – II. sk.:** u kapličky *Hubertuskapelle, Gstatterboden*

ca. 47°35'28,59''N, 14°38'17,92''O, od JUFA 31 km = 39 min. autobusem

Mapa: F&B, *Gesäuse • Ennstaler Alpen • Schoberpass, WK062, 1:50.000*

Občerstvení: I.a+b sk. chata *Ennstaler Hütte*  
II. sk. chata *Haindlkar Hütte, vesnice Gstatterboden*

Vysvětlivky ke zkratkám uvedené v následujícím popisu tras jsou na straně 12.

Ennstaler Alpen: **I.a – Teufelsteig-KS, Tieflimauer:** pátek, 6. den

Stupeň obtížnosti: klettersteig, C  
Stoupání: 1.350 m, z toho klettersteig 440 m  
Klesání: 1.350 m  
Doba chůze: 9:15 hod., z toho klettersteig 1:45 hod.  
Délka trasy: 17,1 km



od kapličky **Hubertuskapelle** (590) po dobře značené cestě č. **646, 608** >> kolem *Gstatterbodenbauer* >> *Klaus Graben* >> na křiž. lesních cest doleva stále po č. **646, 608** >> *Hörant Alm* (934) >> pramen **Butterbründl** >> kolem hájenky >> **Ennstaler Hütte** (1.544) (**5,8 km, 970 m, 3 h**) >> před chatou doleva na č. 645 >> směr **Kleiner Buchstein** >> před výběžky skal *Tieflimauer* se na kamenné suti trasy dělí: doleva ke klettersteigu a doprava je normální trasa pro sestup (i výstup) >> u kamenného mužika doprava k nástupu na KS [3,5 hod.]>> **Teufelsteig KS**, jištění 3/4 >> **Tieflimauer** (1.820) (**2,6 km, 380 m, 2 h**) zpět po normální cestě, držet se vpravo >> **Ennstaler Hütte** (1.544) >> stejnou trasou zpět >> **Hubertuskapelle** (590) (**8,7 km, -1.350 m, 4 h**). Odjezd do JUFA autobusem.



Eisenerzer Alpen: **I.b sk. – Tieflimauer:** pátek, 6. den

Stupeň obtížnosti: pěší, A-B, chůze v náročnějším terému (jistá chůze, přidržení)  
Stoupání: 1.350 m  
Klesání: 1.350 m  
Doba chůze: 8:30 hod.  
Délka trasy: 17,3 km



od kapličky **Hubertuskapelle** (590) po dobře značené cestě č. **646, 608** >> kolem *Gstatterbodenbauer* >> *Klaus Graben* >> na křiž. lesních cest doleva stále po č. **646, 608** >> *Hörant Alm* (934) >> pramen **Butterbründl** >> kolem hájenky >> **Ennstaler Hütte** (1.544) (**5,8 km, 970 m, 3 h**) >> před chatou doleva na č. 645 >> směr **Kleiner Buchstein** >> před výběžky skal *Tieflimauer* se na kamenné suti trasy dělí: doleva ke klettersteigu a doprava je

normální trasa pro sestup (i výstup) >> **Tieflimauer** (1.820) (2,8 km, 380 m, 1,5 h) zpět po normální cestě, držet se vpravo >> **Ennstaler Hütte** (1.544) >> stejnou trasou zpět >> **Hubertuskapelle** (590) (8,7 km, -1.350 m, 4 h). Odjezd do *JUFA* autobusem.



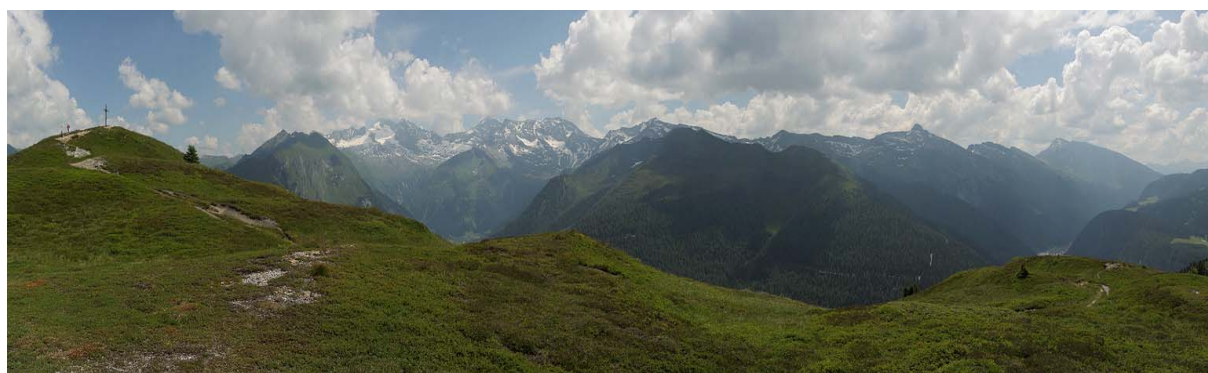
### Ennstaler Alpen: II. sk. – Haidlkar Hütte, Hubertuskapelle:

pátek, 6. den

Stupeň obtížnosti: pěší, obout si pevné boty  
 Stoupání: 700 m  
 Klesání: 700 m  
 Doba chůze: 7:30 hod., máš dosti času, po příchodu čekáš na I.a sk. ca. 1:30 h  
 Délka trasy: 12,6 km



od kapličky **Hubertuskapelle** (590) po č. 84, 608 na (Z) >> kolem řeky *Enns* je naučná stezka *Rauchboden* >> žel. st. *Johnsbach* >> přes *Enns* a silnici >> směr *Johnsbach*, *Haidlkar Hütte* >> *Sagenweg* po č. 71 >> u kóty (626) odbočit doleva na č. 658 >> přes sedlo *Gseng Scharte* (1.219) (7,1 km, 700 m) >> **Haidlkar Hütte** (1.121) >> po č. 658 na (S) >> u silnice a „P“ doprava na cyklistickou stezku >> přes *Enns*, kolem vl. nádraží >> **Hubertuskapelle** (590) (5,5 km, -700 m) . Odjezd do *JUFA* autobusem.



EnnstalerAlpen.

..... ^zpět na obsah^ .....



## 7. den - Trasy v pohoří Hochschwab

Výchozí bod:

**I.a – II. sk.:** „P“ *Gsollkurve, mezi Eisenerz a Präbichl*

ca. 47°33'00,56''N, 14°56'10,32''O, od JUFA 10 km = 13 min. autobusem

Mapa: F&B, Hochschwab • Veitschalpe • Eisenerz • Bruck/Mur, WK041, 1:50.000

Občerstvení: I.a – II. sk. chata *Gsoll Hütte, Leobner Hütte, Schafriedl Aussichtswarte*

Vysvětlivky ke zkratkám uvedené v následujícím popisu tras jsou na straně 12.

Hochschwab: **I.a – Frauenmauerhöhle, TAC-Spitze-KS:**

sobota, 7. den

Stupeň obtížnosti: klettersteig, A-B, min. sedací úvazek + brzda = se může vynechat

Stoupání: 1.150 / 830 m, z toho klettersteig 40 m

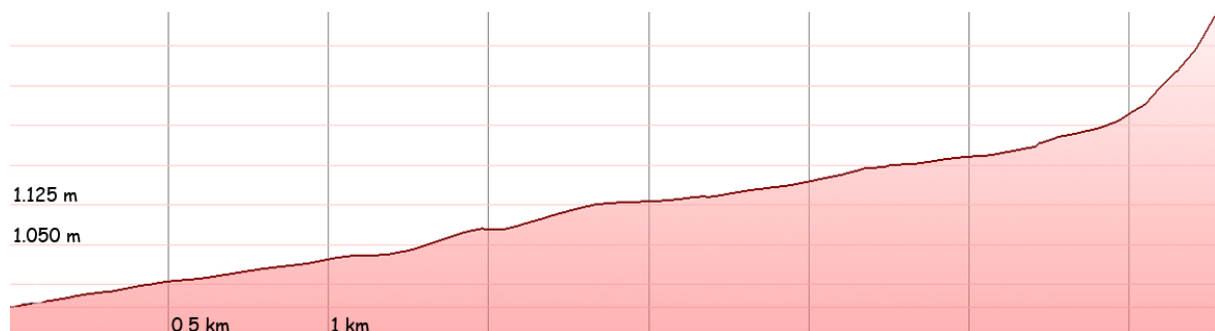
Klesání: 850 / 530 m

Doba chůze: 10:30 / 8:30 hod., z toho klettersteig 10 min.

Délka trasy: 12,5 km



„P“ v zatáčce **Gsoll-Kurve** (944) >> po č. **833** na (SV) >> **Gsoll Hütte** (1.201) >> po č. **834** na (S) >> vstup do jeskyně **Frauenmauerhöhle-West** (1.580) (**3,8 km, 650 m**) >> průchod jeskyní, 5,- EUR, 1 hod. +4°C, čelovka/baterka je nutná >> výstup z jeskyně **Ost** (1.700) >> na (J) >> **Neuwaldegg Sattel** (1.575) >> č. **805, 6** >> **Hirscheegg Sattel** (1.699), možnost jít na KS (2 hod.), do **Präbichl** potřebuješ ještě 2 hod. >> na KS po vyšlapaných stopách podél **Griesmauer** >> pod vrchol na hoře >> **TAC-Spitze KS** (2.019) (pojmenováno podle „Techniker Alpen Club“, jištění 4/4 (**4,1 km, 500 m**) >> zpět stejnou cestou na **Hirscheegg Sattel** >> po č. **805, 6** na **Leobner Hütte** (1.582) >> **Knappensteig** >> **Präbichl**, „P u lanovky, jednosedačky, kterou právě letos opravují (1.250) (**4,6 km, -850 m**). Odjezd do JUFA autobusem.



Toto je výškový profil pro všechny skupiny I.a – II.  
(je od zatáčky Gsoll po vstup do jeskyně Frauenhöhle).



Další tři výškové profily jsou od výstupu z jeskyně pro všechny skupiny I.a – II.

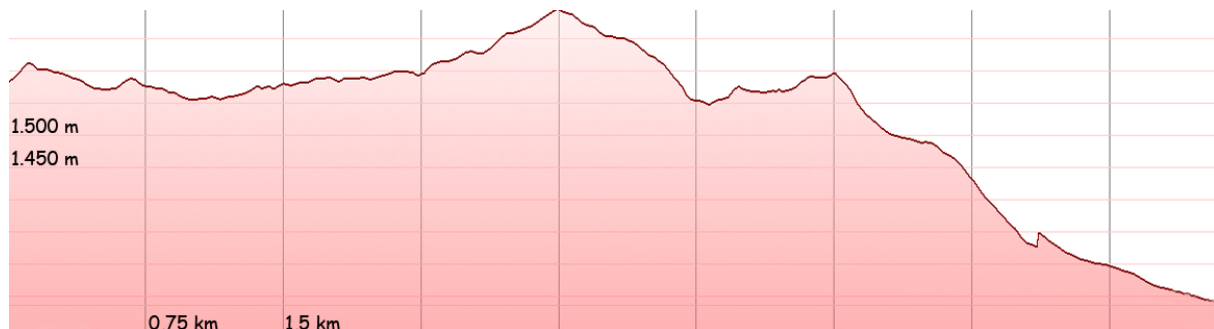
## Hochschwab: I. b sk. – Frauenmauerhöhle, Leobner Hütte:

sobota, 7. den

Stupeň obtížnosti: pěší  
 Stoupání: 850 m  
 Klesání: 550 m  
 Doba chůze: 8:30 hod.  
 Délka trasy: 12,5 km



„P“ v zatáčce **Gsoll-Kurve** (944) >> po č. **833** na (SV) >> **Gsoll Hütte** (1.201) >> po č. **834** na (S) >> vstup do jeskyně **Frauenmauerhöhle-West** (1.580) (3,8 km, 650 m) >> průchod jeskyní, 1 hod. +4°C, čelovka/baterka je nutná >> výstup z jeskyně **Ost** (1.700) na (J) >> **Neuwaldegg Sattel** (1.575) >> č. **805, 6** >> **Hirscheegg Sattel** (1.699) (3 km, 200 m) >> **Hirscheegg Sattel** >> po č. **805, 6** na **Leobner Hütte** (1.582) >> **Knappensteig** >> **Präbichl**, „P“ u lanovky, jednosedačky v opravě (1.250) (3,6 km, -550 m). Odjezd do **JUFA** autobusem.



Toto je výškový profil pro I. b sk. jen od výstupu z jeskyně. Společný profil od startu ke vstupu do jeskyně je u I. a sk.

## Hochschwab: II. sk. – Frauenmauerhöhle, vyhlídka Schafriedl:

sobota, 7. den

Stupeň obtížnosti: pěší  
 Stoupání: 700 m  
 Klesání: 700 m  
 Doba chůze: 7:30 hod. včetně vyhlídky  
 Délka trasy: 10,5 km



„P“ v zatáčce **Gsoll-Kurve** (944) >> po č. **833** na (SV) >> **Gsoll Hütte** (1.201) >> po č. **834** na (S) >> vstup do jeskyně **Frauenmauerhöhle-West** (1.580) (3,8 km, 650 m) >> průchod jeskyní, 1 hod. +4°C, čelovka/baterka je nutná >> výstup z jeskyně **Ost** (1.700) >> na (J) >> **Neuwaldegg Sattel** (1.575) >> doprava na (JZ) směrem na **Gsoll Hütte** >> **Gsoll Hütte** (1.201) >> (2,4 km, -500 m) >> po č. **833** na (JZ) >> „P“ v zatáčce **Gsoll-Kurve** (944) (4,3 km, -200 m). Autobus tě odveze na vyhlídku **Schafriedl** a pak do **JUFA**.



Toto je výškový profil pro I. b sk. jen od výstupu z jeskyně. Společný profil od startu ke vstupu do jeskyně je u I. a sk.

..... ^zpět na obsah^ .....

## Náhradní nebo také jiný, než hlavní program



Pohled na východní pohoří Hochschwab z hory Gschirrmauer Kampl 1.990 m, nejvyšší hora Hochschwab 2.277 m.

Zde uvádím dodatečné trasy a návrhy pro účastníky zájezdu, kteří se nebudou chtít z jakéhokoliv důvodu zúčastnit hlavního programu. Budou-li trasy pro tebe moc náročné nebo budeš-li si chtít odpočinout nebo budeš-li mít puchýř na noze, pak je pro tebe tato kapitola zajímavá. Jsou zde uvedené i trasy, které budeme absolvovat při zhoršení počasí.

### Když nebude svítit sluníčko, co teď?

V popisu je uvedeno celkem 7 tras pro každou skupinu, které se při pěkném počasí dají zvládnout všechny. Dny k odpočinku je možno zařadit do plánu až na místě podle počasí nebo při větším zájmu. V případě špatného počasí plánuji tyto náhradní programy/trasy:

- **prohlídka kláštera St. Admont:**

klášter je v obci Admont s 2.500 obyvateli zdálen [45 km](#) na západ od JUFA. Je jedním z nejstarších osídlení ve Steiermarku (z r. 859). Klášter byl založen již v r. 1074 arcibiskupem Gebhartem von Salzburg. Zde je možná prohlídka knihovny a muzea, výklad trvá 40 min., skupinová cena (od 15 osob) je 8,50 EUR/dospělí/důchodce.

Kontakt: *Benediktinerstift Admont, Admont 1, 8911 Admont, Tel.: +43 3613/23 12-0.*



Klášteřní kostel Stift Admont.



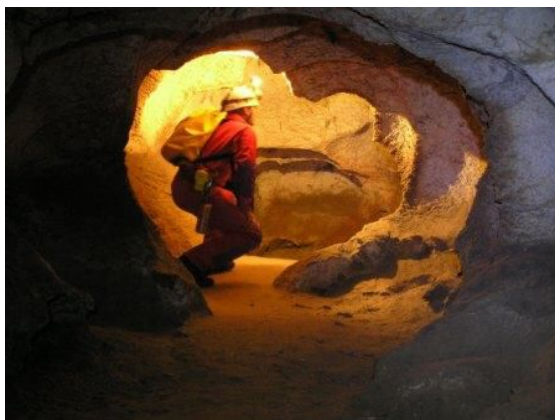
Knihovna v klášteře.

- **návštěva jeskyně *Kraushöhle Gams*** (objevena *Franzem Krausem* v r. 1881):

je to vápená krystalická krápníková jeskyně v obci *Gams* u *Hieflau* vzdálená **30 km** od *JUFA*. Je chráněnou přírodní památkou a je jedinečná na německy mluvícím území. Její zvláštnost je v tom, že vznikla vyluhováním zředěnou kyselinou sírovou ( $H_2SO_4$ ). Na základě této formy vzniku jeskyně se zde vytvořily zvláštní tvary místností a krápníků z krystalického vápence. Existují ještě dvě jeskyně tohoto druhu na světě – ve *Francii (Savoyen)* a *USA (Kentucky)*. Největší hala zde je 53 x 14 m a je vysoká 14 m. Usazeniny jsou z vápníku ( $CaCO_3$ ), jsou zde krystalické krápníky, částečně z bílého vápenatého mléka, jinde jsou zase červeně zbarvené železem.

Prohlídka trvá 1,5 hod., jeskyně je 767 m dlouhá, výklad je zabezpečen dobrovolnými hasiči obce *Gams* a to v prázdninách 2013 v době od 9:00 – 16:00 hod. V pondělí a úterý je zavřeno!!! Pro skupiny (od 15 osob) je potřeba nahlášení, tel. +43 3637 206 nebo +43 3637 360, cena pro dospělé je 5,- EUR (min. 5 osob). Doporučuje se pevná, nepromokavá obuv a teplé oblečení. Cesta od „P“ k jeskyni trvá 15 min.

Kontakt: tel. +43 3637 360 nebo +43 3637 206 nebo +43 3637 50350



Dnešní výzkum jeskyně.

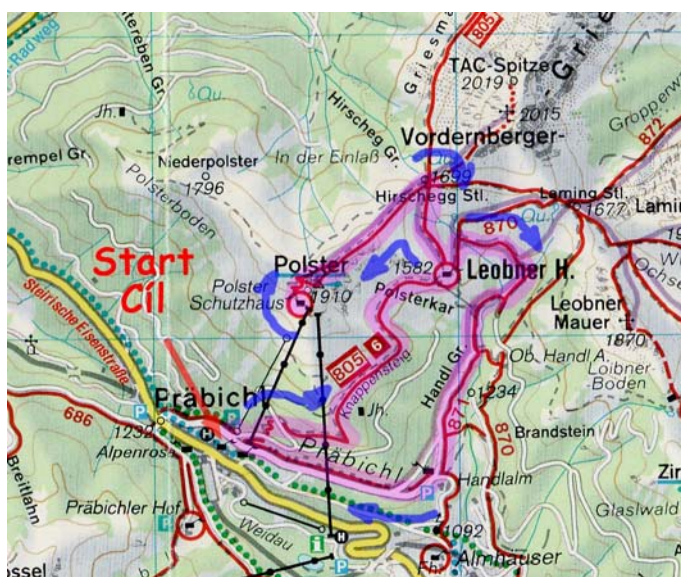


Jedinečné krystalické vápníkové úkazy.

- **výstup na *Polster*** (1910 m):

toto je krátká trasa, která se dá jít i za špatného počasí (podle *Karla Vytráse*). Má po cestě dvě chaty pro odpočinek, a to *Leobner Hütte* a chatu *Polster Schutzhaus*.

Trasa: „P“ u jednosedačkové lanovky v obci *Präbichl* >> *Knappensteig* po č. **805, 6** >> *Leobner Hütte* (1.582) >> *Hirschegg Sattel* (1.699) >> *Polster* (1.910) >> *Schutzhaus* >> zpět stejně k *Leobner Hütte* >> pak po **871** na (S) >> *Handl Graben* (příkop) >> *Präbichl* a „P“ odkud jsme vyšli.



Shrnutí trasy: celkové převýšení, resp. klesání **700 m**, doba **5,5 hod.**, délka **10,3 km**.

- **Johnsbach Alpinpark** (40 km od JUFA):

Alpinpark provozovaný společností AOS (*Absolute Outdoors Strobl*) slučuje několik sportovních aktivit. Je to např. rafting, canyoning, klettersteigen, jeskynní túry, riverbug aj. Společnost vznikla v roce 1988 s jedním raftbootem a 10 plavacíma vestama. Je to rodinná firma v krásném prostředí divoké řeky Salza. Pořádají zde kurzy s výcvikem nebo „zapůjčí“ vedoucího pro túry nebo také my mohou zdarma využít jejich zařízení (klettersteig), avšak na vlastní nebezpečí.

Můžeme navštívit tento park, když si budeme chtít zasportovat jinak nebo když budeme chtít volnější den nebo když nebude předpověď počasí jistá. Předem jsem domlouval možný termín na pátek, 8.8.2013, kdy mají volno na klettersteigu od 9 – 16 hod. Samozřejmě, že jejich zákazníci mají přednost před námi „dobrovolníky“.

Kontakt: tel. +43 3612 25343, A-8912 Jonsbach 5.

Trasa: nejtěžší klettersteig **C-D**, jsou zde trasy s 2 nebo 3 různými stupni obtížnosti, délka 140 m, nahoru 20 min., dolů 50 min., jistění 4/4.



- **návštěva města Leoben** (37 km od JUFA):

město *Leoben* je druhé největší město v zemi *Steiermark* s 25.000 obyvateli a leží na řece *Mur*. Jeho počátky se datují od r. 904, kdy se jmenovalo ‚Liupina‘, později ‚*Forum Liuben*‘. K historickým památkám mimo jiné patří městské divadlo (Stadttheater Leoben z r. 1790), celní věž (*Mautturm, Schwammerlturm*, 1280), stará radnice (*Altes Rathaus* s 5-tihranou věží z r. 1485), červená fasáda domu *Hackhaus* z 16 století, morový sloup (*Dreifältigkeitssäule*, 1794), kašna v jižní části náměstí (*Bergmannsbrunnen*, 1799), nová radnice a výstavní centrum (*Neues Rathaus, Ausstellungszentrum* z r. 1973), a další.

Staré město leží v meandru řeky *Mur* s několika parky a studněmi. Všechny památky jsou blízko sebe. Také je zde možno nakupovat nebo si zajít na kávu nebo navštívit *Ausstellungszentrum* (Kirchgasse 6), kde je nyní výstava „Fascinace lebka/hlava“:



11.05.–01.12.2013  
**FASZINATION**  
**Schädel**   
 Der Kult um den KOPF

..... [^zpět na obsah^](#) .....

## Můj pomocník

Chodím rád po horách, ale pohoří *Eisenerz*, *Hochschwab*, *Ennstaler Alpen (Gesäuse)*, neznám tak dobře jako můj bývalý spolupracovník a kamarád pan *Helmut Mohr*. *Helmut* bydlí ve městě *Gloggnitz*, přímo v údolí *Höllentalu* mezi *Schneebergem* a *Raxalpe*.

### Helmut Mohr

Protože je pilný turista, horolezec a velmi dobře zná své okolí, rozhodl jsem se, že celý zájezd pro vás připravím s ním. I túry, které jsem dělal dříve s rodinou, jsem plánoval a chodil s ním a jeho dcerou. *Helmutova* dcera *Stephanie* má nyní již 18 roků, tak jako můj syn *Tom*. Je možné, že když budou mít čas, tak nějakou trasu půjdou s námi. Přikládám jeho dvě fotky z roku 2011 z pohoří *Eisenerz*, které navštívíme.



*Helmut na klettersteigu v Eisenerzu. (100%)*



*Helmut na lanovém mostě (konec klettersteugu Kaiser Fran Joseph). (100%)*

..... ^ [zpět na obsah](#) ^ .....

## Místopis s dalšími zajímavostmi v okolí

Místa jsou seřazena podle abecedy.

### Eisenerz

město *Eisenerz* leží na severu *Steiermarku* a má 4.700 obyvatel. Protíná jím říčka *Erzbach* a nachází se mezi severovýchodní částí pohoří *Eisenerzer Alpen* a jihozápadní částí pohoří *Hochschwab*. Čtyři skalnaté formace kolem (*Reichenstein*, *Wildfeld*, *Kaiserschild*, *Pfaffenstein*) dominují okolí města.

Zmínka o městě je již v r. 1230 se jménem *Aerze*, v r. 1293 se již jmenovalo *Eisenärzt*. Právo kutat rudu dostalo město ve středověku a do konce 16. stol. těžba jen kvetla. Pracovali zde ženy i děti. V r. 1881 byla založena rakouská společnost *Oesterreichisch-Alpine Montangesellschaft*, která převzala těžební práva pro celý *Erzberg* a začala s etážovou těžbou. Tato je charakteristická až do dneška.

Římsko katolický farní kostel je tím největším a nejdůležitějším „obraným“ kostelem ve *Steiermarku*. Je zasvěcený sv. *Oswaldovi* a byl vystavěn v pozdním gotickém slohu v 15. až 16. stol. R. 1512 byl kostel vysvěcen a po vpádu *Turků* (1528) i do *Steiermarku* bylo vybaveno dalšími obrannými prvky. V případě nouze by tenkrát našlo útočiště veškeré obyvatelstvo města *Eisenerz*.



### Frauenmauerhöhle

Jeskyně *Frauenmauerhöhle* je 644 m dlouhá pod horou *Frauenmauer* vysokou 1.827 m. Zvláštností je, že se jí dá projít, má západní a východní vstup. Dosud je probádaných 32 km chodeb s celkovým převýšením 600 m a patří k těm nejhlubším jeskyním v *Rakousku*.



Jeskyně vznikla v době ledové, kdy stékající voda z tajícího sněhu rozpustila a vyplavila vápenec a tak vytvářela chodby. Není zde mnoho krápníků, protože je z geologického hlediska ještě „mladá“. Byla objevena v r. 1820, ale až o 100 let později byla odstraněna suť a tak se stala průchozí. V r. 1885 ji navštívila císařovna *Elisabeth*.

V poslední době se několik nepozorných návštěvníků v jeskyni ztratilo, proto je procházení bez průvodce nebezpečné. Uvnitř je nápis, který připomíná smrt tří studentů, kteří v r. 1890 nemohli najít východ z jeskyně. Když jim došlo světlo, rozhodli se, že se budou nahmatávat podél zdi k východu. Jejich osud byl v tom, že stěna, podél níž postupovali byl ve skutečnosti sloup o obvodu 50 m, a tím chodili stále dokola.

### Wasserloch-Klamm

je soutěska s divokým potokem pod sebou. Jsou tam úzké kaňony, divoké vodopády a daleké výhledy. Začíná to zavěšeným mostem (65 m dlouhý, 21 m vysoko) nad řekou *Salzou* a pokračuje vysutým chodníkem se schody postavené obcí *Palfau* v letech 1986 – 1992. Zde najdeš 5 impozantních vodopádů s celkovou výškou 152 m a masivní dřevěné mosty přes hluboké rokle. Na nevyšším bodě je postavena vyhlídka na údolí *Salzy* (*Aussichtskanel*).



### Zwettl

Cestou z *Pardubic* navštívíme obec *Zwettl* ležící v zemi *Niederösterreich*. Ta má více než 11.000 obyvatel. Značné díly středověkého historického jádra obce jsou z velké části zachovány. K tomu patří městská hradba (*Stadtmauer*), šest městských věží (*Stadttürme*), stará radnice (*das alte Rathaus*) jako i několik občanských domů. V roce 1994 byla v rámci obnovení hlavního náměstí vytvořena umělcem *Friedensreichem Hundertwasserem* studna.



*Stadtmauer* byla až do počátku 13. stol. ze dřeva a pak se s rozšířením obce postavila nová, kamenná hradba, která sloužila k obranným účelům. Po r. 1231 se dostavěly věže pro zpevnění avšak v průběhu 15. stol. ztácely hradby na účinnosti, protože se změnily i vojenské techniky boje. Doposud zbylo šest věží, zbytky vodního příkopu a asi 1 km městské hradby, což je od r. 1965 národní památkou.



*Stará radnice* je na hlavním náměstí, byla několikrát přestavěna, ale zůstala ji věž gotického jádra. Přesná doba stavby je neznámá, ale bylo o ní zmíněno již na zač. 14. stol. a to jí dělá nejstarší stavbou obce. Od r. 1483 až do r. 1975 sloužila jako radniční a soudní budova. Nyní je zde museum. Při restaurování v r. 1976 byly na fasádě odkryty fresky z poloviny 16. stol.

Farní kostel *nanebevzetí pany Marie* se nachází na začátku *Landstrasse*, u dolní brány hradby. Zmínka o něm je z r. 1280, ale doba stavby není známa. Byla několikrát přetavována.



Morový sloup (*Dreifaltigkeitssäule*) je památka v barkním stylu, postavená sochařem *Johannem Casperem Höglerem* v r. 1727. Prismatický pískovcový sloup je obehnán mocným soklem a zábradlím. Sloup obsahuje reliéfy sv. *Rosálie*, *Jana Nepomuka* a *Donatuse*. Trinität (*Dreifaltigkeit*) znamená v křesťanském náboženství bytostní sjednocení *Boha otce*, *Krista syna* a sv. *Ducha*.

*Hundertwasserbrunnen*, kašna, která byla navržena v r. 1994 umělcem *Friedensreichem Hundertwasserem* a stojí na hlavním náměstí. Její elementy jsou dva sloupy s miskami a pavilonem.

Klášter *Zwettl (Zisterzienserstift Zwettl)* leží nedaleko (2 km) historického středu města a byl založen 1138 *Hadmarem z Kuenringu*. Je jeden z mála klášterů v *Rakousku*, které celou svou

historii, tj. přes 800 let, bez jediné přestávky slouží bohu a posilují jeho víru.

..... ^zpět na obsah^ .....

## Závěr

Po zpracování propozic jsem se ujistil, že vybrané trasy nebudou o nic horší než ty, co jsem připravoval dříve. Viděl jsem krásné fotografie a připravoval jsem je s kamarádem, který se v *Eisenerz* a okolí vyzná. Už se těším, asi stejně jako ty!



Propozice pro vás připravil: *Ivo Stříž* s pomocí *Helmuta Mohra*  
Dotazy nebo připomínky mě můžeš napsat na [is@striz.at](mailto:is@striz.at)

..... ^ zpět na obsah ^ .....